

MIGRACION PARA EL CAMBIO

“Rumbo a una nueva estructura de la secretaria de migraciones de podemos Estatal”

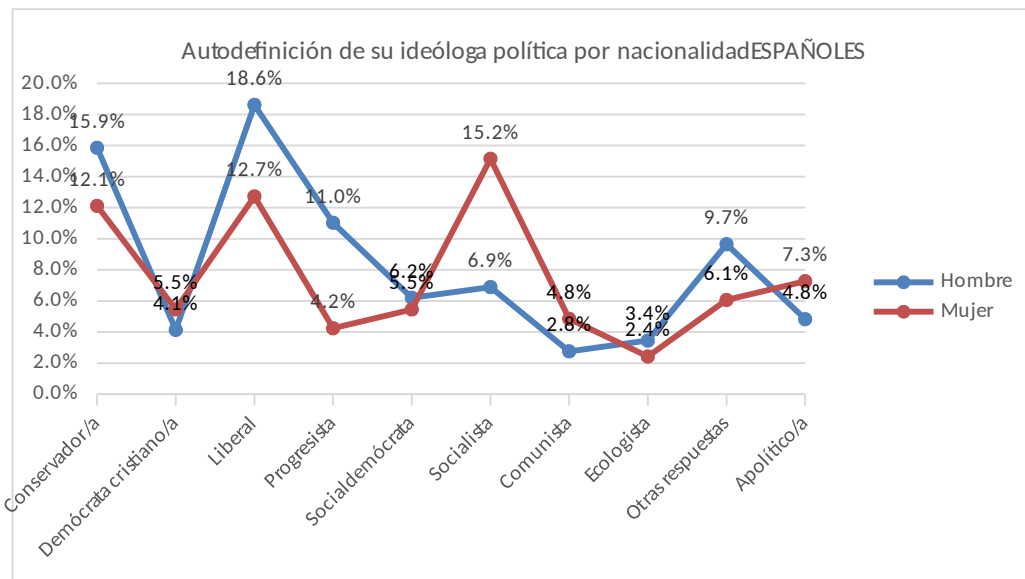
España es un país con una rica historia de interrelaciones con culturas diversas, por lo que la inmigración como fenómeno demográfico global trajo enriquecimiento cultural, y España ha contribuido influyendo en el mundo de dos maneras, siendo receptor de inmigrantes y por ser también un país de emigrantes, ya que las características socioeconómicas de los países Hispanoamericanos se parecen en algo a España, que aún no hemos sido capaces de generar economías que solo sean receptoras de migrantes, es y será probablemente una parte indisoluble del futuro.

Sin embargo, cabe explicar que el programa de Podemos es completo al respecto por lo cual nuestro interés no es otro que el de coadyuvar y aportar dotándole de recursos que puedan en un futuro mejorar su trabajo, y visibilizando a un colectivo marginado, excluido, etiquetado, y que se reivindica en su instrumento político: PODEMOS.

Si bien la sociedad española, se situaba como incorporación, integración, de los inmigrantes en su territorio ocupaba el 8vo lugar de 38 países en 2011, ahora según el índice internacional Mipex 2015, ocupa el 11vo.

El impacto de integración a la sociedad por la comunidad inmigrante en la CCMM, podemos estudiarlas a través de la evolución del padrón electoral ya que en la comunidad de Madrid, las autodefiniciones de ideología de los españoles se concentran entre hombres y mujeres, por el lado de centro derecha como liberales, conservadores y progresistas, mientras que, por el lado de la izquierda socialistas, otras respuestas y apolíticos. Esta información que sigue en el cuadro N° 1

Cuadro N° 1



Alrededor de 150.000 extranjeros nacionalizados españoles pueden votar en la Comunidad de Madrid, de los que 130.000 son iberoamericanos, de ellos, 106.200 están inscritos en el censo electoral de la capital, lo que supone un incremento del 14,3 por ciento respecto a las elecciones de mayo de 2007. Fuente: Boletín de Población Extranjera de la Dirección General de Estadística municipal.

Por lo cual ignorar la importancia de los nacionalizados y el poder de los inmigrantes respecto al voto que Podemos necesitar capturar es sin duda un error, por lo cual es recomendación que se potencie con financiamiento adecuado al círculo de migraciones para llevar a cabo una captación real de las necesidades de todos los extranjeros que después de años de vivir en Madrid aun no nos sentimos integrados a la sociedad, sin embargo el voto es requerido por todos los partidos políticos obviando un sector productivo importante.

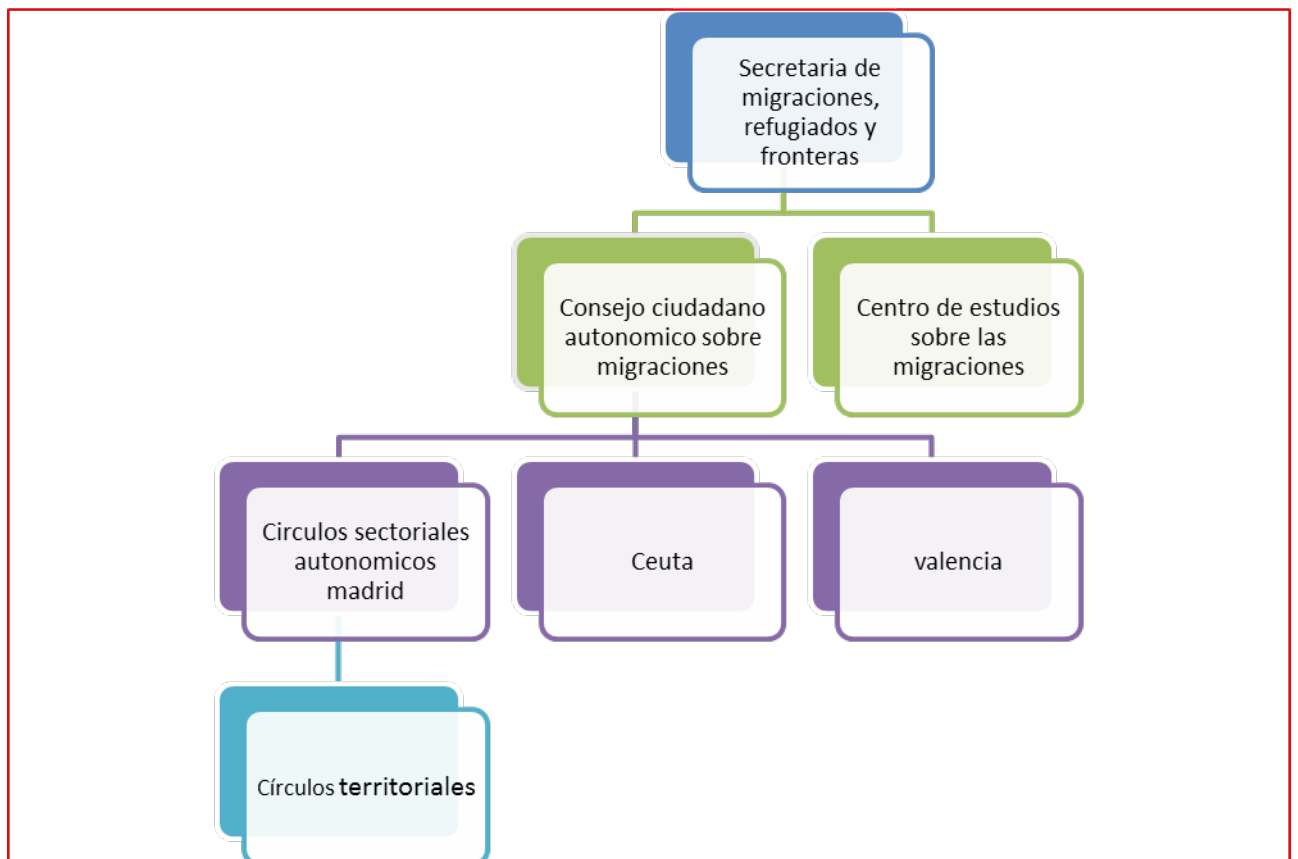
Propuesta de resolución:

1.-Se crea la: "Secretaría de migraciones, refugiados y fronteras como parte específica del Consejo Ciudadano Estatal."

Composición:

De sus miembros:

Los representantes de los círculos de migraciones o migrantes de las 17 comunidades autónomas islas y exterior.



Objetivos:

- a) Elaborar propuestas temáticas que cuenten con un contenido técnico y de estudio profundo aplicando alguna metodología y que su análisis y resultado sea causal o vinculante para que se lleven a cabo como políticas públicas de aplicación por nuestros representantes en los órganos públicos a favor de la sociedad civil, el estado español y los principalmente la ayuda a esta implementación de los ayuntamientos del cambio que deberán estar involucrados directamente en este tema, con el fin de coordinar acciones, elaborar programas, propuestas, etc.

- b) La composición de esta secretaria tendrá su representación en los Consejos Ciudadanos Autonómicos y Municipales.
- c) Tal como lo establece los principios organizativos de Podemos sobre los Círculos Sectoriales mantenemos la misma dinámica comunicacional.

a) Se crea asimismo el Centro De Estudios Sobre Las Migraciones, Los Refugiados Y Fronteras (CESMRyF).

Objetivos:

- a) Publicación de los estudios de análisis políticos sobre coyuntura migrante.
- b) Elaborar propuestas, de:
 - i) Resoluciones
 - ii) Acuerdos
 - iii) Documentos organizativos.
 - iv) Estudios de interés con temática migrante
 - v) Otros, siempre en el ámbito de migraciones.

La participación de los miembros y los colaboradores del Centro de Estudios Sobre las Migraciones (CESMRyF) y los aportes son voluntarios y su organización sobre los trabajos que se elabore en los círculos sectoriales, en el consejo de migraciones y/o la secretaria, será básicamente de carácter académico y voluntario.

b) Se otorga competencias a los círculos territoriales que deseen organizar y apoyar sin ser excluyente del trabajo regular del círculo territorial, un área y de migraciones de acuerdo a sus propias formas y métodos de trabajo territorial ya que el objetivo es organizar territorialmente actividades para la integración del colectivo migrante asentados en su territorio de acción del círculo.

Área territorial de migraciones objetivos:

- a) Dinamizar actividades sociales para acercar lazos entre colectivos migrantes y la sociedad española.
- b) Ejecutar las directrices del CECMRyF sobre captación de potenciales cuadros de nuevos compañeros investigadores.
- c) Siempre será promotor de igualdad e integración, y defensor de los derechos de colectivos migrantes, y de otras minorías o grupos que reivindiquen la igualdad respetando el feminismo, estén en contra la xenofobia y cualquier expresión que vaya en contra de

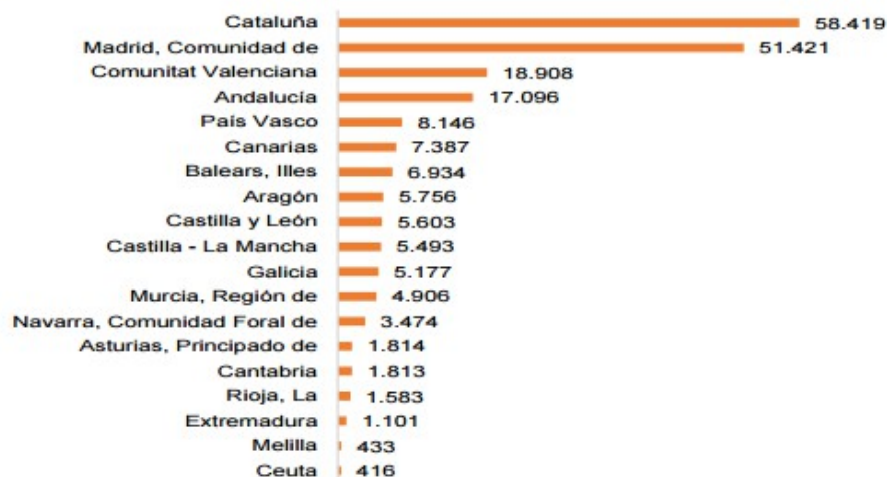
los Derechos Humanos, y los contemplados en los estatutos de PODEMOS.

- c) **Promover la integración de los inmigrantes en la vida política activa con el nombramiento del próxim@ portavoz de la secretaria en lo posible de un(@) compañer@ inmigrante.**

Una democracia fuerte y moderna solo tendrá sentido cuando todos los residentes en un país tengan igualdad de oportunidades otorgando fuerza a sectores minoritarios pero importantes, como el caso de USA o el Reino Unido donde aun siendo minorías los extranjeros gozan de las mismas oportunidades en todos los niveles de la vida social y política.

- d) Una forma de entender el fenómeno migratorio es entender esta evolución es analizar los últimos años publicados por las agencias de información estadística como el INE o las estadísticas propias municipales o por cada comunidad

Adquisiciones de nacionalidad española por comunidad autónoma de residencia. 2014



Por ejemplo, durante el periodo de enero a junio de 2015 el ritmo de adquisiciones de nacionalidad española ha sido inferior al registrado durante el año anterior. De forma provisional se han contabilizado un total de 66.454 residentes en España que han adquirido la nacionalidad española. Por nacionalidades, destacan los mismos

países que en 2014: Marruecos (13.858 personas), Ecuador (8.387) y Colombia (7.036). España es el país de la UE que más extranjeros nacionaliza en el marco de la Unión (el 23% del total), según los últimos datos publicados por Eurostat. La mayor parte de los llamados "nuevos españoles" llevan entre 12 y 25 años en España y llegaron tanto por cuestiones económicas como para poner un primer pie en Europa.

Esto solo es la punta del iceberg ya que las políticas pasivas administrativas sobrepasan y extienden los límites que establece la ley para otorgar la nacionalidad a inmigrantes interpretando la Ley de Extranjería aplicando resoluciones o comunicados internos alargando burocráticamente los periodos de otorgación de las nacionalidades.

Por lo cual pedimos que:

- a) Se destine personal inmigrante a todos los servicios de extranjería del gobierno español, no solo como atención al cliente si no en mandos medios, intermedios y de decisión administrativa para salvaguardar la imparcialidad de la aplicación de la ley de extranjería.

POR LO EXPUESTO SOLICITAMOS A LA ASAMBLEA DE MADRID QUE INCLUYA ESTAS RESOLUCIONES EN LOS DOCUMENTOS PRESENTES Y FUTUROS DE PODEMOS.